



ОГИБДД Управления МВД России по городу Краснодару

ПЕРЕХОД - ЭТО ЖИЗНЬ ПОЖАЛУЙСТА, ОСТАВАЙТЕСЬ ЖИВЫМИ!



изображение: Freepik.com



ОГИБДД Управления МВД России по городу Краснодару

Безопасность при использовании средств индивидуальной мобильности (СИМ)

Электросамокаты, электроскейборды, гироскутеры, сигвеи, моноколеса и иные аналогичные средства называются единым термином «Средства индивидуальной мобильности» - транспортное средство, имеющее одно или несколько колес (роликов), предназначенное для индивидуального передвижения человека посредством использования двигателя (двигателей).

ЗАПОМНИ: с точки зрения Правил дорожного движения, передвигающийся на средствах индивидуальной мобильности, считается водителем транспортного средства и подчиняется Правилам дорожного движения!

- движение лиц, использующих для передвижения СИМ разрешается со скоростью не более 25 км\ч., а в жилых зонах не более 20 км\ч.
- в темное время суток и в условиях недостаточной видимости на СИМ должны быть включены фары или фонари.
- при управлении СИМ соблюдайте требования всех дорожных знаков и горизонтальной дорожной разметки.
- запрещено перевозить пассажиров.
- запрещено управлять СИМ одной рукой.
- тротуары и пешеходные дорожки предназначены прежде всего для движения пешеходов, поэтому пешеходы имеют приоритет в движении.
- при выезде с дворовой территории, обязательно уступите дорогу всем участникам дорожного движения.

Вы являетесь пешеходом, только в том случае, когда ведете СИМ рядом с собой!!!

ШЛЕМ



При использовании СИМ соблюдай правила безопасности:

- используй защитную экипировку – велослелм, перчатки, наколенники, налокотники. Они уберегут тебя от травм в случае падения.
- носи светоотражающие элементы, чтобы быть заметным.
- выбирай для катания ровную поверхность без сильных перепадов высоты, ям и выбоин.
- во время движения откажись от использования смартфона, плеера с наушниками и других гаджетов.
- вовремя заряжай аккумулятор устройства.
- не используй неисправные устройства.

НАКОЛЕННИКИ

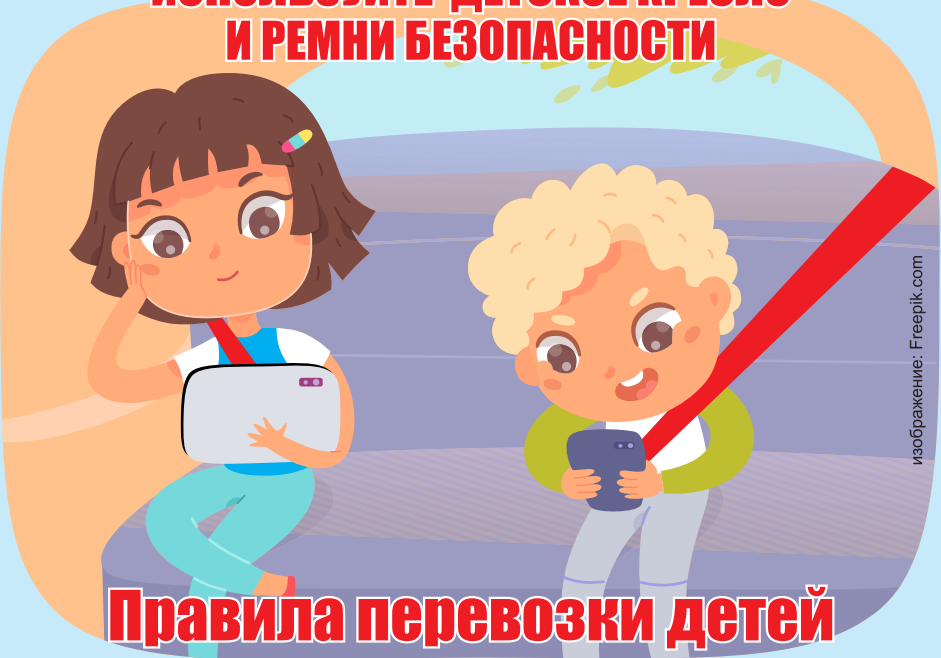
Ответственность за нарушение ПДД РФ при управлении СИМ:

- Нарушение ПДД РФ лицом, использующим для передвижения СИМ, квалифицируется по ч.2 ст.12.29 КоАП РФ и влечет наложение административного штрафа в размере восьмисот рублей.
- если такое нарушение совершено в состоянии опьянения- по ч.3 ст.12.29 КоАП РФ и влечет наложение административного штрафа в размере от одной тысячи до одной тысячи пятисот рублей.



ОГИБДД Управления МВД России
по городу Краснодару

НЕ РИСКУЙТЕ СОХРАНИТЕ САМОЕ ДОРОГОЕ ИСПОЛЬЗУЙТЕ ДЕТСКОЕ КРЕСЛО И РЕМНИ БЕЗОПАСНОСТИ



изображение: Freepik.com

Правила перевозки детей

Дети — наше все. Потому забота об их безопасности в машине — одна из главных обязанностей водителя. По этой причине российское законодательство требует, чтобы маленькие пассажиры путешествовали в автомобиле в специальных удерживающих устройствах.

Согласно Правил дорожного движения, дети младше 7 лет должны ездить только с использованием детских удерживающих систем.

Ребенка возрастом от 7 до 12 лет можно возить на заднем сиденье без удерживающего устройства, но пристегнутого штатным ремнем. А на переднем сиденье — только в удерживающем устройстве. Наибольшее распространение в мире получили три типа детских удерживающих устройств. Это люлька, детское кресло и бустер. Люлька предназначена для перевозки грудных детей в лежачем положении. Бустер — это сиденье без спинки, обеспечивающее более высокую посадку ребенка. Люльки и кресла для перевозки малолетних детей оборудованы собственными ремнями, фиксирующими тело маленького пассажира способом, указанным в инструкции. Кресла для старших детей и бустеры своих ремней не имеют. Ребенок фиксируется штатным автомобильным ремнем (согласно инструкции, приложенной к каждому такому устройству). Все детские кресла классифицируются в зависимости от возраста и веса маленького пассажира. В группу «0» входят автолюльки. Они предназначены для новорожденных весом менее 10 кг и возрастом до полугода. Кресла группы 0+ (их часто называют переноски) — для малышей весом до 13 кг (возраст — до года).

- Кресла группы 1** - для детей весом 9–18 кг (от 9 месяцев до 4 лет).
- Кресла группы 2** - предназначена для пассажирам весом 15–25 кг (3–7 лет).
- Кресла группы 3** - адресована ребенку весом 22–36 кг (6–12 лет).

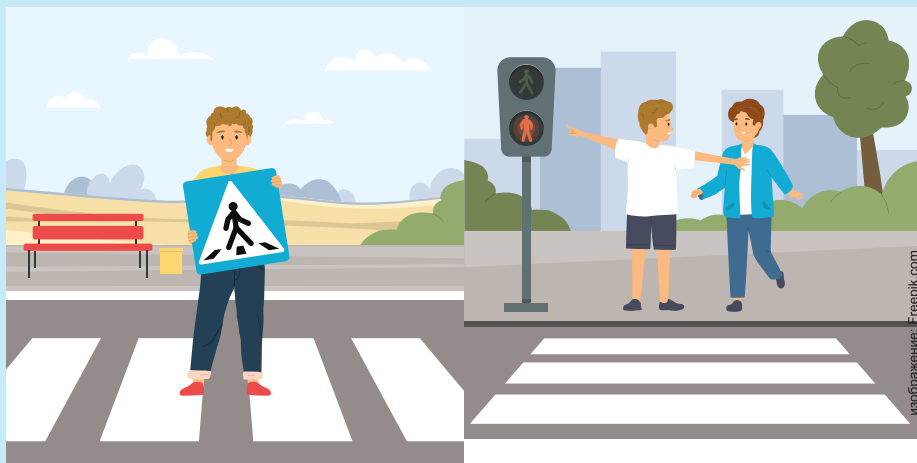


ОГИБДД Управления МВД России по городу Краснодару

ПАМЯТКА ВАШ РЕБЕНОК ПЕШЕХОД

Уважаемые родители!

Научите детей не просто соблюдать ПДД (зазубрив их), но и понимать, оценивать последствия своих действий и принимать правильные решения в сложной дорожной обстановке исходя из этой оценки.



Самые безопасные места для перехода дороги - подземный и надземный пешеходные переходы. Старайтесь пользоваться ими, даже если до них дальше идти.

Если поблизости нет надземного или подземного перехода, то можно перейти дорогу по наземному переходу - "зебре". Лучше, если это будет регулируемый переход со светофором.

1. Остановитесь у края проезжей части.
2. Посмотрите налево, направо и еще раз налево. Убедитесь, что весь транспорт остановился и уступает дорогу пешеходам.
3. Только после этого начинайте переход.
4. Во время перехода продолжайте наблюдать за дорожной обстановкой.

Переходите дорогу быстрым шагом. Не бегите. На бегу сложно наблюдать за дорожной обстановкой.

Осторожно, дорожные ловушки!

Будьте особенно внимательны, когда обзор дороги закрывает препятствие: припаркованные автомобили, кусты, заборы, различные постройки.

Помните, если вы не видите приближающийся автомобиль, то и его водитель вас тоже не видит. Водитель в этом случае заметит пешехода слишком поздно и может не успеть затормозить.

Пропустите медленно едущий автомобиль. Он может скрывать за собой другой автомобиль или мотоцикл, движущийся с большой скоростью.



ОГИБДД Управления МВД России
по городу Краснодару

ПАМЯТКА ВАШ РЕБЕНОК ВЕЛОСИПЕДИСТ

Уважаемые родители!

Обеспечьте безопасность!

Велосипед должен иметь исправные тормоз, руль и звуковой сигнал, быть оборудован спереди световозвращателем и фонарем или фарой (для движения в темное время суток и в условиях недостаточной видимости) белого цвета, сзади - световозвращателем или фонарем красного цвета, а с каждой боковой стороны - световозвращателем оранжевого или красного цвета. ("Основные положения по допуску транспортных средств к эксплуатации и обязанности должностных лиц по обеспечению безопасности дорожного движения" п. 6)

Передвигаться на велосипеде можно:

- В местах, закрытых для движения транспорта (парках, дворах)
- По велосипедным и велопешеходным дорожкам
- В пределах велосипедных зон
- Тротуарам
- В пределах пешеходных зон

**ЧТОБЫ ПЕРЕЙТИ ДОРОГУ,
НУЖНО СОЙТИ С ВЕЛОСИПЕДА
И ПЕРЕЙТИ ПРОЕЗЖУЮ ЧАСТЬ
ПО ПЕШЕХОДНОМУ ПЕРЕХОДУ,
РУКОВОДСТВУЯ ПРАВИЛАМИ
ДЛЯ ПЕШЕХОДОВ**

шлем



налокотники



накачки



световозвращающий жилет



изображение: Freerik.com

**ДЕТЯМ МЛАДШЕ 14 ЛЕТ ВЫЕЗЖАТЬ НА ВЕЛОСИПЕДЕ НА ПРОЕЗЖУЮ ЧАСТЬ ДОРОГИ
И СПЕЦИАЛЬНЫЕ ВЫДЕЛЕННЫЕ ПОЛОСЫ ДЛЯ ВЕЛОСИПЕДИСТОВ - НЕЛЬЗЯ!**